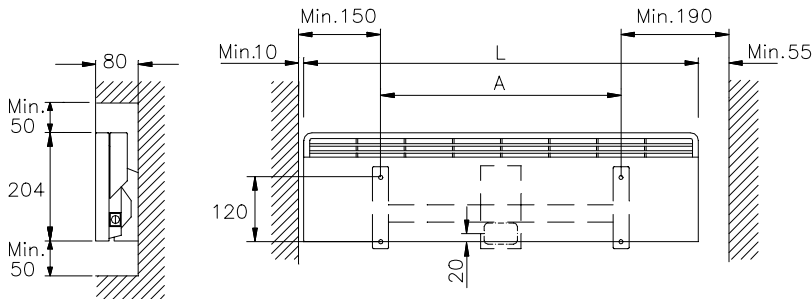


- (N) BRUKS- OG MONTASJEANVISNING
- (S) BRUKS- OCH MONTAGEANVISNING
- (FIN) KÄYTTÖ- JA ASENNUSOHJE
- (DK) BRUGS- OG MONTERINGSVEJLEDNING
- (D) BETRIEBS - UND MONTAGEANWEISUNG
- (GB) INSTRUCTIONS FOR INSTALLATION AND OPERATION

**2NC8... F**

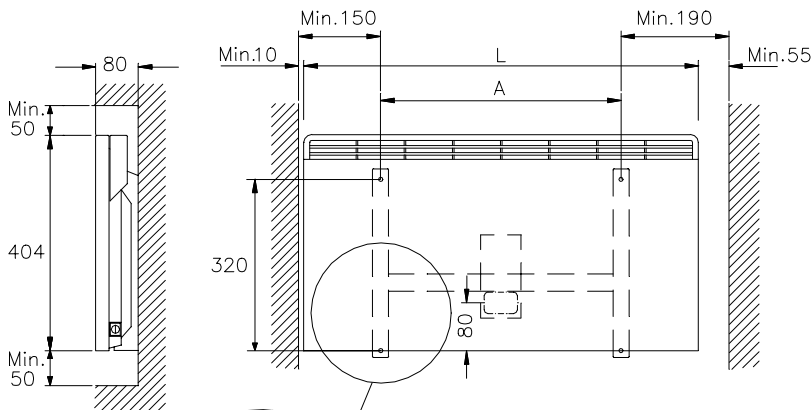
**2NC8... 4S**

**2NC8... 4B**



**2NC8... 2F**

P	L	A
400W	645	370
600W	915	640
800W	1095	820
1000W	1275	1000
1200W	1545	1270
1500W	1725	1450

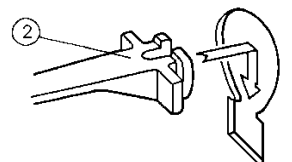
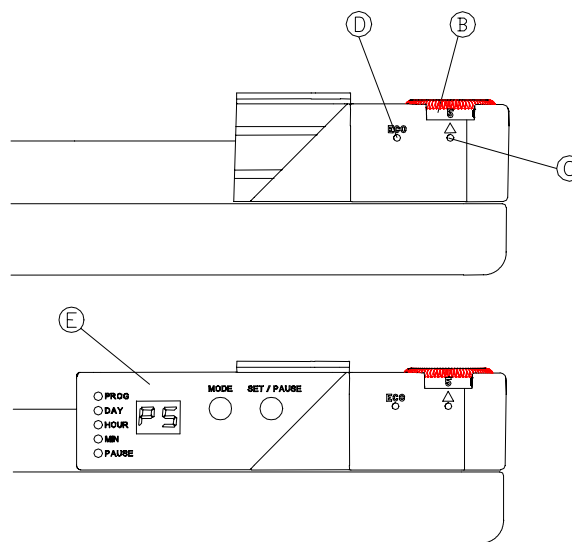
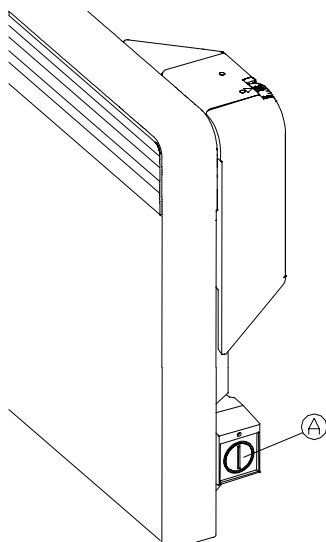
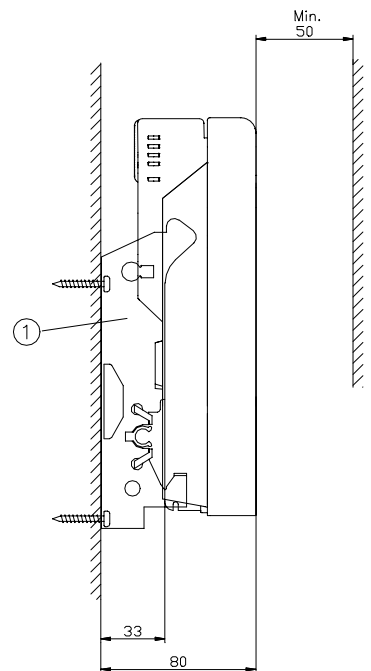
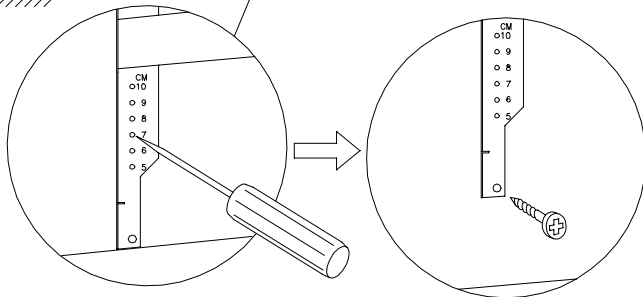


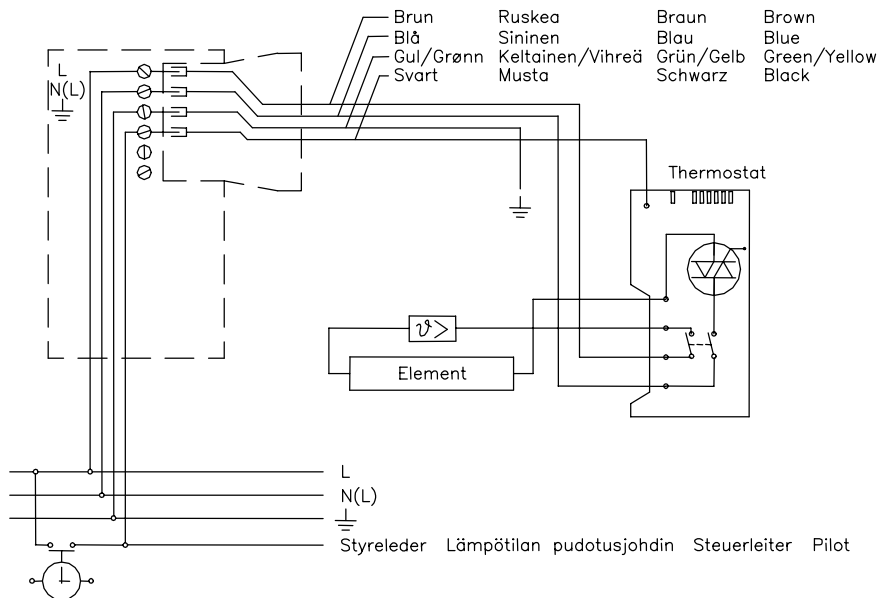
**2NC8... 4F/S**

P	L	A
400W	465	190
600W	555	280
800W	645	370
1000W	735	460
1200W	915	640
1500W	1095	820
2000W	1365	1090

**2NC8... 4B 60°C**

P	L	A
200W	465	190
400W	735	460
600W	915	640
800W	1185	910
1000W	1455	1180





N

## BRUKS- OG MONTASJEANVISNING

CE

Ovnen med tilbehør oppfyller kravene i EU's lavspenningsdirektiv (73/23/EEC og 93/68/EEC) og direktivet om elektromagnetisk kompatibilitet (89/336/EEC og 92/31/EEC).

### MONTASJE

**For horisontal veggmontasje og fast tilkobling.** Installasjonen må bare utføres av autorisert installatør. Ovnen må ikke monteres like under stikkontakt.

Enkelte lyse vinylbelegg og lakker for parkett kan misfarges ved langvarig temperaturpåvirkning over 35°C. Ved slike gulv anbefales derfor en monteringshøyde til underkant av ovn på min. 12cm.

1. Skru fast veggfestet ①. Pass på at minsteavstandene overholdes. Veggfestet kan brukes som mal. (Se skisse).
2. Foreta elektrisk tilkobling. Heng ovnen på veggfestenes nedre kroker. Plugg inn støpslet i koblingsboksen.  
**NB!** Påse at støpslet er skjovet helt inn til anslag. (Et klikk høres.)

Fest ledningen i plastklipset på veggfestet.

Sving ovnen opp. Fest stroppen(e) ② i ovenns bakplate og heng ovnen på toppfestene.

### BRUKSANVISNING

Slå på ovnen ved å trykke inn bryteren (A) (bak på høyre side), og dreii termostatrattet (B) til 30 (maks.). Ovnen kobler nå inn (lampe (C) lyser). Når ønsket romtemperatur er nådd, dreies termostatrattet langsomt tilbake til lampen (C) slukker. Dreies termostatrattet til 5, er ovnen innstilt på frostsikring.

**NB!** Elementet er innsatt med beskyttelsesolje som fordampar første gang ovnen slås på. En ufarlig røykutvikling kan oppstå i de første minuttene ovnen er innkoblet.

### TEMPERATURSTYRING

Ovnen har innebygget funksjon for temperatursenkning som skal styres fra et koblingsur i sikringskapet (se koblingskjema). Med innkoblet styreleder skal det være full spenning mellom styreleder og klemme N(L) i koblingsboksen. Romtemperaturen senkes da inntil ca. 4°C i forhold til innstilt temperatur. Lampe (D) lyser grønt når temperatursenkning er innkoblet.

### SIKRINGSANORDNING

Ovnen har innebygget temperaturutløser som vil koble ut strømmen dersom ovnen f.eks. skulle bli

tildekket. Hvis temperaturutløseren har koblet ut:

Tildekkingen må fjernes!  
Utløseren kobler strømmen automatisk inn igjen når temperaturen i ovnen blir tilstrekkelig lav.  
Ovn type 2NC8...4S og 2NC8...4B:  
Trykk inn temperaturutløserens innkoblingsknapp midt på ovenns baksida.

### OVNEN MÅ IKKE TILDEKkes

Hvis luftstrømmen gjennom ovnen hindres, vil overoppheting kunne oppstå. Tørk derfor ikke klær o.l. direkte på eller for nært ovnen!  
Støv og lo kan samle seg i spaltene i ovenns underkant og derved hindre luftstrømmen gjennom ovnen. Støvsug derfor ovenns underkant minst en gang pr. år. Ovnen kan svinges fram for lettere rengjøring på baksiden.

Merk at symbolet til høyre betyr: "Må ikke tildekkes".



**NETTLEDNINGEN** er en spesialledning. Ved utskifting må ny bestilles fra SIEMENS og skiftes av elektriker.

### EKSTRAUTSTYR

- Gardinbøyle.
  - Deksel over betjening.
  - Enhet (E) for programstyrt temperatursenkning.
- Kontakt din leverandør.

*Rett til endringer forbeholdes.*

S

## BRUKS- OCH MONTAGEANVISNING

CE

Radiatorn med tillbehör oppfyller kraven i EU's lågspänningsdirektiv (73/23/EEC och 93/68/EEC) och direktivet om elektromagnetisk kompatibilitet (89/336/EEC och 92/31/EEC).

**För horisontellt montage på vägg och fast anslutning.**

**OBS!** Elinstallationen får endast göras av behörig installatör.  
Radiatorn får ej monteras direkt under ett vägguttag.

Om golvbelägningen kan påverkas av temperatur över 35°C, bör radiatorn monteras minimum 12 cm från golv (detta gäller vissa ljusa vinylbeläggningar och parkett lackeringar).

1. Skruva fast väggfästet ①.  
Var noga med att hålla minsta avstånd till golv, väggar och ev. fönsterbräda. Väggfästet kan också användas som mall (se skiss).
2. Koppla in de elektriska ledningarna. Häng radiatorn på väggfästets nedre krokar. Stick in stickproppen i kopplingsdosan.  
**OBS!** Stickproppen måste tryckas in ända till stoppet (ett klick hörs).

3. Fäst ledningen i clipset på väggfästet. Sväng upp radiatorn. Fäst plaststropparna ② i slitsarna i radiatorns baksida.

4. Häng radiatorn på väggfästets överkant och tryck nedåt så att den sitter fast ordentligt.

Slå på radiatorn genom att trycka in brytaren (A) och vrid termostatratten (B) till 30 (max). Radiatorn är nu innkopplad (lampan (C) lyser). När önskad rumstemperatur är uppnådd, vrid termostatratten långsamt tillbaka tills lampan (C) slocknar. Om termostatratten vrids till 5, är radiatorn inställd på frostsäkring.

**OBS!** Elementet är insmort med skyddsolja som förångas första gången radiatorn kopplas på. Det kan därför inträffa att en viss røykutveckling uppstår under de första minuterna efter innkoppling. Detta är dock helt ofarligt och avhjälps med några minuters vädring.

### TEMPERATURSTYRING

Radiatorn har en inbyggd funktion för temperatursenkning som skall styras från ett kopplingsur i elcentralen (se kopplingsdiagram). Med innkopplad styreleder skall det vara full spänning mellan styreledaren och klämma N(L) i kopplingsdosan.  
Rumstemperaturen sänks då med upp till ca. 4°C i förhållande till inställd temperatur. Lampan (D) lyser grönt när temperatursänkningen är innkopplad.

### SÄKERHETSUTRUSTNING

Om radiatorn övertäckas, bryter ett inbyggt överhettningsskydd strømmen till radiatorn. Avlägsna det övertäckande föremålet! Överhettningsskyddet kopplar automatiskt in strømmen igen när temperaturen i radiatorn blir tillräckligt låg.  
Radiator typ 2NC8...4S och 2NC8...4B:  
För att sätta på radiatorn igen, tryck in återställningsknappen på radiatorns baksida.  
Torka inte kläder och dylikt på radiatorn.  
Dammsug radiatorns underkant minst en gång per år, för att undvika att damm och ludd samlar sig där och därmed hindrar luftstrømmen genom radiatorn.  
Radiatorn kan vinklas framåt för att lättare kunna göra rent på baksidan. Lyft försiktigt ca 1 cm rakt upp så att de övre hakarna på väggfästet släpper och fall fram radiatorn. Kom ihåg att trycka ner radiatorn när du fyllt tillbaka den.

Observera att symbolen till höger betyder: "Får ej övertäckas".



**ANSLUTNINGSLEDNINGEN** är en specialledning. Om den behöver bytas, måste den beställas från Siemens och bytas av behörig elektriker.

### TILLBEHÖR

- Gardinskydd.
  - Täcklock över manöverknappar.
  - Enheter (E) för temperaturstyrning.
- Fråga din leverantör.

*Rätt till ändringar förbehålles*



## ASENNUS-JA KÄYTTÖOHJE



Lämmitin ja sen osat täyttävät ne vaatimukset jotka EU:n pienjännite-direktiivi (73/23/EEC ja 93/68/EEC) ja EMC-direktiivi (89/336/EEC ja 92/31/EEC) niille asettavat.

### ASENNUSOHJE

Seinäasennus kiinteään liitäntään ja vaaka-suoraan asentoon.

Asennuksen saa suorittaa vain sähköalan ammattihenkilö.

Lämmitintä ei saa asentaa suoraan pistorasian alapuolelle.

Jotkut vaaleat lattian vinylipäällysteet ja parkettilakat voivat muuttaa väriään ollessaan pitkään yli 35°C lämpö-tilan vaikutuksen alaisena. Tällaisissa tapauksissa suositellaan vähintään 12 cm asennuskorkeutta lattiasta.

- Seinäteline ① kiinnitetään ruuveilla. Pakkauksessa porausmalli eri kiinnityskorkeuksille. Huomioi turvaetäisyydet lattiaan, sivuseiniin ja mahdollisiin ikkunalautoihin. Seinätelineitä voidaan myös käyttää porausmallina (ks. piiri).
- Suoritetaan sähköinen kytkentä.
- Lämmitin nostetaan alempiin seinätelineen kiinnityshakasiin. Kojepistotulppa työnnetään kytkentäkotelon pistorasiaan.

**HUOM!** Pistoke painettava aivan pohjaan asti. (Kuuluu pieni napsahdus).

- Johto on kiinnitettävä seinätelineen muovihakasiin.
- Lämmitin käännetään ylös, kiinnitää muovinauhat takapeltiin ②.
- Nosta lämmitintä ylempiin kiinnitys-hakasiin ja paina alas.

### KÄYTTÖOHJE

Kytke lämmitin päälle kääntämällä kytkin ① (oikealla sivulla) 1-asentoon sekä käännä termostaatin säätöpyörää asentoon 30 (maks.). Lämmitin kytkeytyy päälle (punainen merkivalo ③ palaa). Kun haluttu huonelämpötila on saavutettu, käännetään säätöpyörää ② taaksepäin kunnes merkivalo ③ sammuu. Lämmitin voidaan asentaa pakkausvahti-asentoon kääntämällä säätönuppi 5-asentoon.

**HUOM!** Vastuselementti on käsitelty suojaöljyllä, joka saattaa aiheuttaa ensimmäisellä käyttökerralla vaaratonta savumista. Savu voidaan nopeasti poistaa muutaman minuutin tuuletuksella.

### LÄMPÖTILANOHJAUS

Lämmitinissä on lämpötilanpudotus-toiminto jota ohjataan kytkentäkellolla keskukaapista (katso kytkentäkaavio).

Kun ohjausjohto on kytkettynä pitää ohjausjohdon ja kytkentäkotelon liittimen N(L) välillä olla täysi jännite.

Tällöin huonelämpötila laskee noin 4°C säädetyistä lämpötilasta. Valo ④ palaa kun lämpötilanpudotus on kytkettynä.

### YLIKUUMENEMISSUOJA

Lämmitin on varustettu ylikuumenemis-suojalla. Jos ilmankierto estyy (ilman ulostuloaukko peitetty), katkeaa lämmitys automaattisesti. Kun näin tapahtuu, toimi seuraavasti: Poista ilmankiertoa häiritsevä este.

Ylikuumenemissuoja palautuu automaattisesti kun lämmittimen lämpötila on tarpeeksi alhainen.

Huom! 2NC8...4S ja 2NC8...4B:

Palauta ylikuumenemissuoja painamalla lämmittimen takasivun keskellä olevaa palautuspainiketta.

### LÄMMITINTÄ EI SAA PEITTÄÄ

Edellämmainitusta syystä johtuen esim. vaatteiden kuivattaminen lämmittimen päällä tai heti sen yläpuolella *ei ole sallittua*. Ilman sisäänmeno- ja ulostuloaukot on pidettävä pölyttöminä. Ne on hyvä imuroida ennen lämmityskauden alkua. Lämmitintä voidaan kallistaa helpottamaan sen puhdistusta.

HUOM! Oikealla oleva kuvake tarkoittaa: "EI SAA PEITTÄÄ".



**LIITOSJOHTO** on erikoisjohto. Tätä vaihdettaessa on uusi tilattava Siemensilta ja vaihdon saa suorittaa vain sähköalan ammattihenkilö.

### LISÄVARUSTEET

- Verhosuoja.
  - Säätöpyöränsuoja.
  - Yksikkö ⑤ ohjelmoitavalle pudotusyksikölle.
- Lisää tietoa tavarantoimittajalta.

*Oikeus muutoksiin pidätetään.*



## BRUGS - OG MONTERINGSVEJLEDNING



El-radiatoren med tilbehør opfylder kravene i EU's lavspændingsdirektiv (73/23/EEC og 93/68/EEC) og direktivet om elektro-magnetisk kompatibilitet (89/336/EEC og 92/31/EEC).

### MONTERINGSANVISNING

For horisontal vægmontage og fast tilkobling.

Installationen skal udføres af en autoriseret el-installatør. Radiatoren må ikke monteres lige under en stikkontakt.

Enkelte lyse vinylbelægninger og laktyper for parketgulve kan misfarves ved langvarige temperaturpåvirkninger over 35°C. Ved sådanne gulve anbefales derfor en monteringshøjde til underkant af radiator på min. 12 cm.

- Skrue vægbeslaget fast ①. Pas på at minimumsafstandene overholdes. Man kan anvende vægbeslaget som skabelon.
- Foretag elektrisk tilkobling. Hæng radiatoren op i de nederste kroge på vægbeslaget. Monter stikproppen i koblingsboksen. **NB!** Stikproppen skal skubbes helt ind til stop. (Et klik høres.) Sæt ledningen fast i plastklipset på vægbeslaget. Sving radiatoren op. Sæt stropperne

② fast i radiatorens bagplade og hæng radiatoren i de øverste beslag.

Skal stikproppen demonteres løsnes låget på koblingsboksen først, hvorefter stikproppen kan fjernes.

### BRUGSANVISNING

Tænd for radiatoren ved at trykke ind afbryderen ①

(på højre side) og drej termostatknappen ② til 30 (maks.). Radiatoren er nu tændt (lampe ③ lyser).

Når ønsket rumtemperatur er opnået, drejes termostatknappen langsomt tilbage til lampen ③ slukker. Drejes termostatknappen til 5, er radiatoren indstillet på frostsikring.

**NB!** Varmelegemet er monteret med et tyndt lag beskyttelsesolie som fordampes første gang der er tændt for radiatoren. En ufarlig røgudvikling kan derfor opstå i de første minutter, efter der er tændt for radiatoren.

### TEMPERATURSTYRING

El-radiatoren har indbygget funktion for temperatursænkning, som kan styres fra et kontakturn i el-skabet (se koblingsskema).

Med indkoblet styreleder skal der være fuld spænding mellem styreleder og klemme N (L) i koblingsboksen. Rumtemperaturen sænkes da indtil 4°C i forhold til indstillet temperatur. Lampe ④ lyser grønt når temperatursenkning er indkoblet.

### SIKKERHEDSANORDNING

El-radiatoren har indbygget overtemperaturudløser, som vil udkoble strømmen hvis radiatoren f. eks. skulle blive tildækket.

Hvis overtemperaturudløseren har udkoblet strømmen: Tildækningen af radiatoren fjernes! Udløseren kobler automatisk strømmen ind igen, når temperaturen i radiatoren bliver tilstrækkelig lav. Ovn type 2NC8...4S og 2NC8...4B: Tryk inn temperaturudløserens innkoblingsknapp midt på ovenns bakside.

### RADIATOREN MÅ IKKE TILDÆKKES

Hvis luftstrømmen gennem radiatoren hindres, vil der kunne opstå overophedning. Tør derfor ikke klæder o.l. direkte på eller for nær ved radiatoren! Støv og frug kan samle sig i spalterne i radiatorens underkant og derved hindre luftstrømmen gennem radiatoren. Støvsug derfor radiatorens underkant mindst en gang om året. Radiatoren kan svinges frem for at lette rengøring på bagsiden.

Bemærk at symbolet til højre betyder: "Må ikke tildækkes".



**NETLEDNINGEN** er en specialledning. Ved udskiftning må ny bestilles fra SIEMENS og skiftes af en elektriker.

### EKSTRAUTSTYR

- Gardinbøyle.
  - Deksel over betjening.
  - Enhet ⑤ for programstyrt temperatursenkning.
- Kontakt din leverandør.

*Ret til ændringer forbeholdes*



## BETRIEBS-UND MONTAGEANWEISUNG



Dieses Heizgerät einschliesslich Zubehör wurde in Übereinstimmung mit den EU – Richtlinien für Niederspannung (73/23/EWG und 93/68/EWG) und elektromagnetische Verträglichkeit (89/336/EWG und 92/31/EWG) entwickelt und gefertigt.

### MONTAGE

#### Für waagerechte Montage und festen Anschluss.

Das Gerät darf nicht unterhalb einer Steckdose montiert werden. Helle PVC-Bodenbeläge und Lacke von Parkettböden können durch Einwirkung von Temperaturen über 35 °C verfärbt werden. In diesem Fall ist ein Mindestabstand von 120 mm zu empfehlen.

1. Wandgestell ① befestigen. Dabei Mindestabstände beachten! H-förmiges Wandgestell dient als Bohrschablone.
2. Elektrischen Anschluss vornehmen. Heizgerät dazu auf die unteren Haken des Wandgestells stellen. Stecker in die Wandanschlussdose einstecken.

**Achtung!** Der Stecker muss voll eingeschoben werden (Klicklaut hörbar). Die Leitung wird mit dem Kunststoffclip auf dem Wandgestell befestigt.

Gerät hochklappen. Sicherungsband ② in die Geräterückwand einhängen und Gerät in die oberen Befestigungshaken einhängen.

### BEDIENUNGSANWEISUNG

Das Gerät wird mit dem Druckschalter ④ (auf der rechten Seite) eingeschaltet. Thermostatrad ⑤ zur Zahl 30 (Max.) drehen. Das Gerät schaltet ein und die Lampe ⑥ leuchtet. Wenn die gewünschte Raumtemperatur erreicht ist, Thermostatrad langsam zurückdrehen bis Lampe ⑥ wieder erlischt. Falls das Thermostatrad zur Zahl 5 gedreht wird, ist das Gerät auf Frostschutz eingestellt. Das Heizelement ist mit einem Schutzöl versehen, das beim ersten Anheizen verdampft. Eine harmlose Rauchentwicklung kann deshalb kurz nach dem ersten Einschalten auftreten.

### TEMPERATURSTEUERUNG

Das Heizgerät hat eine eingebaute Temperaturabsenk-Funktion, die von einer zentralen Schaltuhr über einen separaten Steuerleiter angesteuert werden kann (siehe Schaltbild).

Hierzu muss die volle Netzspannung zwischen Steuerleiter und Klemme N(L) in der Anschlussdose anliegen.

Die Raumtemperatur wird dann um bis zu 4°C im Verhältnis zur eingestellten Temperatur abgesenkt. Lampe ⑥ leuchtet grün, wenn Temperatursenkung wirksam ist.

### SCHUTZ VOR ÜBERHITZUNG

Das Gerät hat einen eingebauten Überhitzungsschutz, der den Stromkreis unterbricht, sobald das Gerät zu heiss wird. Dies geschieht durch abdecken der Heizung mit z.B. Kleider. Falls der Überhitzungsschutz anspricht, behinderndes Objekt entfernen! Nach Abkühlung schaltet die Heizung automatisch wieder ein.

Geräte typ 2NC8...4S und 2NC8...4B: Rückstellknopf des Überhitzungsschutzes auf der Geräterückseite eindrücken.

### GERÄT NICHT ABDECKEN!

Falls die Luftzirkulation durch das Gerät behindert wird, entsteht ein Wärmestau. Deshalb Kleider nicht direkt auf oder in unmittelbarer Nähe des Gerätes trocknen! Staubansammlungen in den Luftein- und -austrittsöffnungen mindestens einmal pro Jahr mit Staubsauger entfernen. Um an die Rückseite des Gerätes zu gelangen, kann dieser von den oberen Befestigungshaken gelöst und nach vorne gedreht werden.

Das nebenstehende Symbol bedeutet: "Nicht abdecken".



**NETZLEITUNG** ist eine Spezialleitung. Bei Austausch muss eine neue bei SIEMENS bestellt werden und diese wird vom Elektriker ausgetauscht.

### KUNDENDIENST

Im Störfall wenden Sie sich bitte mit Angabe von Bestell- und FD-Nummer (Typenschild) an den Siemens Kundendienst.

### ZUBEHÖR

- Gardinenschutz.
  - Deckel über Bedienung.
  - Einheit ⑤ für gesteuerte Temperatursenkung.
- Fragen Sie Ihren Lieferanten.

Änderungen vorbehalten.



## INSTRUCTIONS FOR INSTALLATION AND OPERATION



This product and its accessories fulfil the requirements of the EU's low voltage directive (73/23/EEC and 93/68/EEC) and the directive concerning electromagnetic compatibility (89/336/EEC and 92/31/EEC).

### INSTALLATION

#### The heater should be mounted horizontally.

The heater should not be mounted directly below an electric outlet.

Some light vinyl floor coverings and varnished parquet floors may become discoloured with the long-term effect of temperatures above 35°C. With these types of floors a minimum clearance of 12 cm to the underside of the heater is recommended.

1. Fix the wall bracket ① to the wall, allowing for the minimum clearance requirement. The wall bracket may also serve as a template.
2. The heater may now be connected to the mains. Hang the heater on the hooks at the bottom of the wall bracket. Enter the plug into connection box to secure electrical connection. The plug must be entered completely until a click is heard. Fasten the electrical cable to the clips on the wall bracket. Rise the heater

towards an upright position, fasten the strap(s) ② and fasten the heater on the top of the wall brackets.

### OPERATING INSTRUCTIONS

Switch on the heater by pressing the switch ④, and turn the thermostat dial ⑤ to 30 (max.). Light ⑥ should come on, indicating that the heater is on and working. When the required room temperature is reached, slowly turn the thermostat dial ⑤ backwards until the light ⑥ goes out. If the thermostat is set to 5, the heater offers frost protection.

**NB!** The element is installed with a protective oil covering. This will evaporate when the heater is switched on for the first time and may emit a harmless smoke for the first few minutes.

### TEMPERATURE CONTROL

The heater has a built-in function for temperature reduction when comfort temperature is not required. This is controlled by means of a timer placed in the fuse terminal box (see diagram). When the pilot wire is connected, the full mains voltage can be measured between the pilot- and the N(L) cable. The room temperature will then be reduced to about 4 °C below comfort level. The lamp ⑥ shows a green light when temperature reduction is activated.

### SAFETY DEVICE

The heater has a built-in safety device which disconnects the power if, for example, the heater is accidentally covered (see below). Item covering the

heater must immediately be removed! The safety device will automatically re-connect the power supply as soon as the temperature in the heater returns to normal.

Heater type 2NC8...4S (splashproof) and 2NC8...4B: Re-connection of the safety device is done by pressing the button located in the middle of the rear side of the heater.

### DO NOT COVER THE HEATER

If the air flow through the heater is obstructed, the heater will overheat, and a safety device will cut the power. Therefore, do not dry clothes, etc., on or close to the heater! Dust and nap can eventually block the openings in the underside of the heater. To avoid this, vacuum the underside at least once a year. To ease cleaning of the heater's backplate, dismount the heater from the wall bracket.

Please observe that the following symbol means "Do not cover".



The **MAINS LEAD** is especially produced by **SIEMENS**. In the event of damage, a replacement should be ordered from **SIEMENS** and installed by a qualified electrician.

### ACCESSORIES

- Curtain protection rod.
  - Lid to prevent unwanted operation of heater.
  - Unit ⑤ for programmed temperature control.
- Please contact your supplier.

We reserve the right to make modifications without notice.